

קייפ יורק באוסטרליה

מאת: איל שפירא

דיינטרי (Daintree), עולם ירוק,
סבוך ומעורפל. למטה מימין:
העיירות הזעירות באזור נבלעות
בין מרחבי הפארקים הלאומיים.
למטה משמאל: על גדות נהר
ג'ארדין (Jardine River)

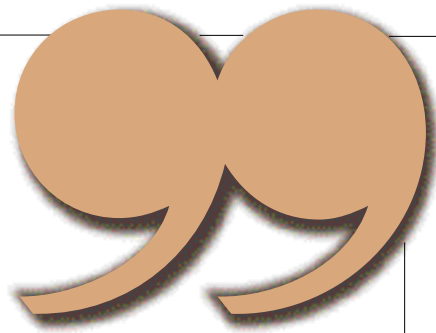
בצפונה של אוסטרליה - מציע למבקרים הצצה
עולם חי וצומח ייחודי וסיפורי כריית זהב צבעוניים

חצי האי קייפ יורק - חבל ארץ מבודד, פראי ובתולי
אל שונית המחסום הגדולה, טיולים ביערות טרופיים,



ניר אדמונדסון, איל שפירא





שים לב לשמים שלנו, " פנה אליו בחיוך ג'ף, שכני למור שב, במטוס שעשה את דרכו מבנגקוק לסידני. "הם השמים הכי כחולים בעולם." ואכן, בשלושת השבועות הקרובים יהיה לי קשה להתעלם מהמלצתו של ג'ף. נראה כאילו בטבע האוסטרלי הכחול כחול יותר, הירוק ירוק יותר והאדום בוער ולא מרפה. אולי סוג של פיצוי על חדרונותם של המרחבים האינסופיים.

מצבי חירום. המידע הטכני הולך ומתפוגג כאשר מתרחק החוף מאחורינו, והים הכחול-ירוק מציג לר" אווה איים גדולים ומיוערים בצפיפות לצד איי חול זעירים, בוהקים בלובנס.

הספינה מביאה אותנו אל חופיו של מייקלמס קיי (Michaelmas Cay), אי זעיר של חול ופיסות אלמוגים ששוכן כ-20 קילומטרים מהחוף. האי נטול עצים ומכוסה רק בעשבייה נמוכה שעליה עטים ללא הרף עשרות אנפות צווחניות ושאר עופות מים. המים הקרים-קרים אינם פוגמים במאומה בחוויית הצלילה עם שנורקל מעל עולם האלמוגים הצבעוני. לאחר קילומטרים רבים של דרכים מאובקות, נהמות רכבי שטח ומחסור משוע ברגעי התבודדות, מספק הריחוף המימי מעל פיסת השונית שעה קלה של איוון נפשי חיוני. הרחש היחיד הנשמע כאן הוא הנשימות העולות ויורדות של עצמך.

הפסגות והתהומות החרישיות עוטות על עצמן אלמוגים בצבעים שונים, צדפות ענקיות, צבי ים איטיים, דגים מבוהלים ותחושת אינסופיות בלתי נתפשת. ברגעים אלה נרמה כאילו שום דבר מחוץ למים אינו קיים.

אך למרות תחושות הנצחיות שהיא נוטה לשדר למבקרים, חלקים מהשונית מצויים בסכנת הכחדה של ממש. מדובר בבית גידול רגיש ופגיע לזיהור מים, לתנודות מים שיוצרים כלי שיט ממונעים ולהשפעת התחממות כדור הארץ. מסיבה זו הגדירה רשות הפארק הימי המקומית אוזרי גישה מסוימים בתחומי השונית, ובהם שטח מוגן שהכניסה אליו אסורה, שטח המוקדש למח" קר ולמתחמי תיירות.

שמורת דינוטרי

ביום שלמחרת אנחנו מותירים מאחור את תענוגות העיר הקטנה ופורים נים בשיירה ארוכה צפונה על קו החוף, לכיוון העיירה קוקטאון (Cooktown). מנקודה זו צפונה מתגוררת רוב אוכלוסיית קייפ יורק בחוות בקר עצומות ממדים, בקהילות אבוריג'יניות ובעיירות זעירות שנבלעות בין מרחבי הפארקים הלאומיים. לצד הכביש נמתח החוף הלבן שמעטרים אותו סלעי שחורים, דקלים זקופים ומנגרובים. צדו האחר של הכביש נושק למצוקי הגרייט דינוידינג ריינג' וגרוש בסבך טרופי צפוף. העיירה מוסמן (Mossman) מסמנת לנו להיכנס אל



למעלה: אחד מתלי הטרימיטים הרבים הנראים לצד הדרך. מימין: מבט ממעוף הציפור על ה"טיפ" (The Tip), הנקודה הצפונית ביותר ביבשת

מסע איסו צ'לנג', שנערך בשיתוף פעולה בין החברה הגיאוגרפית לחברת U.M.I, חצה השנה את יבשת אוסטרליה מדרום לצפון, וגולת הכותרת שלו הייתה חצי האי קייפ יורק (Cape York Peninsula) שבמדינת קווינסלנד – חבל ארץ טרופי שמשתרע על שטח של יותר מ-150,000 קמ"ר. אף שהיה זה האזור האוסטרלי הראשון שנגלה לעיניים מערביות, נותר חצי האי מבודד, פראי ובתולי גם בימים אלה. על השטח העצום הזה מתגוררים לא יותר מכ-20,000 תושבים שמתמודדים מדי יום ביומו עם שינויותיו של הטבע.

לאחר ימים ארוכים שבהם חצינו את מדבריות הענק השטוחים של דרום אוסטרליה ומרכזה, אנחנו מתחילים לטפס על קימוריו של הגרייט דינוידינג ריינג' (Great Dividing Range) בדרכנו אל החוף המזרחי של אוסטרליה. שרשרת הרים זו – היחידה באוסטרליה – בוקעת מהארכיפלג האינדיאני, ממשיכה בדרכה דרומה תחת פני הים, מגיחה שוב בחצי האי קייפ יורק וחוצה אותו מצפון לדרום. את המסע בקייפ יורק אנחנו מתחילים בעיר הקיט קיירנו (Cairns), השוכנת לחופי האוקיינוס השקט ולמרגלות המצוקים הנופלים בתלילות אל הים. בניגוד מוחלט למה שמצפה לנו בהמשך הדרך, מתגלה קיירנו כעיר ממורקת ומצוחצחת, כאילו ממתינה בדריכות לאורח רם מעלה. אורות

הניאון הצבעוניים, הפאבים המעוצבים והגנים המטופחים הם לא יותר מאת' נחתא קלה בדרך למדינה המקומית – נקודת היציאה לשיט אל שונית המחד סום הגדולה (Great Barrier Reef).

שונית המחסום הגדולה

מעבר להיותה מערכת השונית הרציפה הגדולה בעולם, נחשבת שונית המחסום הגדולה בעיני רבים לאחד מפלאי עולם: יותר מ-2,000 קילומטרים של רקמה חיה וצבעונית משובצת במאות איים שמושכת לאזור בכל שנה רבבות מטיילים, חובבי טבע, צוללנים ונופשים שמבקשים לחקור את צפונותיה. השונית מספקת בית גידול מרהיב למינים רבים של סרטנים, חלונות, צדפות, אצות, ספוגים, קיפודי ים, כרישים ומאות מיני דגים שמקיימים ביניהם מערכת מורכבת וסבוכה של יחסי גומלין.

כיאה למשמעת ולסדר המופתי המאפיינים את האוסטרלים, מקדיש צוות ספינת התיירים המהודרת זמן רב להסברים בנושא הבטיחות הימית ותרגול





ALAMY

למעלה: העיר קיירנו (Cairns) התוססת היא נקודת יציאה לשונית המחסום הגדולה. בעמוד מימין למעלה: מפלי פרוט בט (Fruit Bat Falls) ליד קו הטלגרף הישן. מימין למטה: שירת הניפים של האיסוו

יום מפרך של חפירה. "הרעיון להגיע אל הר אלכסנדר בתוך יומיים, לאסוף זהב לכמה המחאות ולחזור הביתה הוא סיפור מקסים, אך אמיתי בדיוק כמו סיפורו של אלדין ומנורת הקסמים", כתב בשנת 1852 האנתרופולוג ויליאם הואיט, שהגיע אף הוא לאוסטרליה בחיפוש אחר הזהב. בכל אופן, הקריאות "זהב! זהב!" הדהדו ברחבי היבשת במשך יותר מ-30 שנים. תקופת הבהלה לזהב גרמה לגידול אוכי לוסין ניכר באוסטרליה, ובשיאה של התקופה (1861-1861) שולשה אוכלוסיית היבשת. כך סימנה למעשה הבהלה לזהב את סיום הפרק ההיסטורי של המדינה כמושבת עונשין והחלה את פרק ההגירה ההמונית.

כל עיקול או פסגה חושפים מראה שנוטה להתחדש להשתנות: אופן השתברות קרני השמש בין צמרות העצים, צורותיהם ומרקמיהם הייחודיים של תלי הטרמיטים

סיומו של המסע. האקליפטוס הוא העץ הנפוץ באוסטרליה, ובמשפחה זו ניתן למנות יותר מ-600 מינים שונים שהתאימו עצמם לתנאי האקלים הקיצוניים השוררים בחלקיה השונים של היבשת. המבט המצומצם, שהורגל אל הסבך הטרופי, נפתח אל המרחב וחושף מגוון עצום של בעלי חיים, בהם וולאבי וקנגורו.

הבהלה לזהב

אחת לכמה שעות מגיחות בצדי דרכי העפר תחנות דלק שוממות ובהן פונדקים כמעט ריקים מאדם, שנראים כאילו נלקחו היישר מסצ'נוד של סרטי מסע קלאסיים. למרות הפורמט הקבוע החוזר על עצמו - שולחן ביליארד

מעלה אבק, מכונת מוויקה המנצנצת בשלל נוריות צבעוניות, בר עץ מוארך ותאורה אפלולית - אני מוצא את עצמי נמשך שוב ושוב אל הפונדקים הללו, מוקסם מהמגע האנושי המקומי ומהניסיון לפענח את אורח החיים שהסתגל אל המרחבים העצומים, הבלתי אפשריים, של אוסטרליה. הדרכים הישרות הולכות ומתעקלות, חודרות עמוק אל יערות האקי ליפטוסים ומובילות אותנו מזרחה, אל נהר פאלמר (Palmer River) ואל חורבותיה של עיירת כורי הזהב מייטאון (Maytown). אסירים משוחררים, חיילים פולגים, כורי זהב קליפורנים, ספנים הולנדים, רופאים בריטים ומ גררים סינים היו בין אלה שעטו על שדות כריית הזהב בחיפוש אחר העושר. בתחילת שנות התמישים של המאה ה-19 נסחפה אירופה אל מערבולת בהלת הזהב האוסטרלית הורדת לעיתונות המקומית שסיפקה שלל עצות, המלצות לחיפוש זהב ביבשת המרוחקת וגם תיאורים של סיפורי הצלחה. אך לעתים קרובות היו הסיפורים הדבר היחיד שנתר בידיהם של הכורים לאחר

הדרך בין הגבעות הירוקות מפתיעה כל העת. כיצד נוף כה חרוגני שחרז על עצמו שעות וימים רבים עשוי להיות כה עשיר בפרטים ומסקרן כל העת? כל עיקול או פסגה חושפים מראה שנוטה להתחדש, להשתנות: אופן השתברות קרני השמש בין צמרות העצים, צורותיהם ומרקמיהם הייחודיים של תלי הטרמיטים, מקצתם מבודדים, מקצתם מתגודדים בקבוצה צפופה, אחרים לופתים בכוח את גזעי האקליפטוסים. מפעם לפעם בוהקים במלוא הדרם אגמים ועיורים, שריד לעונת הקיץ הגשומה שהסתיימה זה מכבר. בכניסה לשמורת פאלמר גולדפילד (Palmer Goldfield) מתנוסס שלט צנוע שקורא למבקרים להימנע מהכנסת גלאי מתכות לאזור. עשרות שנים של כרייה, והארמה עדיין אוצרת בקרבה כמויות נכבדות של זהב. בהלת הזהב המקומית הפכה את קוקטאון - עד אז נקודה מיקרוסקופית על המפה - לעיר המרכזית שאליה התנקו מחפשי הזהב. רבים מהם צעדו ימים ארוכים עד למקום שבו אנו נמצאים כעת: חורבות העיירה מייטאון.

הטרופי התאים לגידולי פירות כגון בננות, אבטיחים ואגנס. גם תעשיית העץ, שהלכה והתפתחה, הביאה לשגשוג מקומי ששיאו בימים שלאחר מלחמת העולם השנייה.

לקראת סופו של היום מתגלה בצדי הדרך פחון רעוע ולצדו מכל מתכת לאיסוף מי גשמים, מחסן קטן ושירי טנדר עתיק. בתוך המבנה ממתין למבקרים צ'אלה, אבוריג'ני קשיש שמתגורר כאן בגפו. על הקירות תלויות עשרות תמונות של טיילים שעברו במקום והשאירו - לבקשתו - תמונה למוכרת. את כולם הוא מכיר בשמם.

העובדה השתלטה על כל חלקה טובה בביתו הרעוע של צ'אלה, למעט הגינה הטרופית הקטנה שהוא מטפח. "הסופמרקט המקומי שלי", הוא מס' ביר באנגלית רצוצה. המולת שירת הג'פים מביאה לכאן את סיג'יי, אבוריג'ני כבן 40. לפני כמה שנים הקים בקירבת מקום מאהל מאולתר המ כונה ילדיני (Yildini) ומשמש "מרכז לריפוי נפשי בעזרת אמא אדמה". בני אדם מאולתר ונגרש הוא חושף את עיקרי תורתו. "הארמה היא יצור חי. היא חשה אותנו וזוכרת היטב כיצד נהגנו בה. אנחנו חייבים להתאחד איתה ולכבד אותה. היא כבר תדאג לשאר".

את חוכמת כיבוד הטבע, שזורמת בעורקיהם של התושבים האבוריג'נים זה אלפי שנים, הפנימו הרשויות המקומיות רק בסוף המאה ה-20. בשנות השמונים החלו פעילי איכות הסביבה להיאבק למען שימורו של האזור שהלך וכרע תחת משקלה הכבד של תעשיית העץ. שנים ספורות מאוחר יותר החליטה ממשלת אוסטרליה לבלום את הפיתוח התעשייתי בדיינטרי ולתת לטבע לשקם את עצמו מפגעי המאה החולפת. שמורת דיינטרי חזרה לבעליה הקודמים - הטבע.

עם חצייתו של הרכס הגדול נעלם בפתאומיות הנוף הטרופי הסבוך ומפנה את מקומו ליערות האקליפטוסים שילוו אותנו בדרךנו צפונה, עד



פנים הארץ, אל הגבעות וההרים של יערות הגשם. הכביש הופך לדרך עפר, וזו - לשבילים מפותלים בעולם הירוק, הסבוך והמעורפל של שמורת דיינטרי (Daintree Rainforest National Park). הנסיעה ברחבי השמורה מדגימה היטב את אמיתות הכינוי Terra Australis Incognita ("הארץ הדרומית הבלתי נודעת") שהעניקו לארץ זו ספנים פורטוגזים במאה ה-17.

השמורה מופרדת מהעולם החיצון - פיזית וסמלית - על ידי נהר הדיינטרי. יערות הגשם שלה טומנים בחובם היסטוריה מכובדת של יותר מ-135 מיליוני שנים. זהו אזור בעל מגוון ביולוגי גדול מאוד שבו מספר עצום של בעלי חיים וצמחים שמצויים בסכנת הכחדה, מהם מינים אנדמיים. הארמה והמים מצויים כאן בשפע (ועל כך יעידו השבילים הבוציים המחליקים תד תינו שעות ארוכות), אך המחסור העיקרי של עולם הצומח כאן הוא האור. את המלחמה על המשאב הנדיר הזה ניתן לראות על כל צעד ושעל - מצמחי חים הגדלים על ענפי העצים הגבוהים ועד מגוון הטפילים המפלסים את דרכם מעלה בכל דרך אפשרית. בין לבין מצויים בשפע הצמחים הצפופים המכונים בפי המקומיים בשם הכולל "Wait a While" בשל נטייתם להיאחז בכנדיהם של החולפים לצדם.

האירופי הראשון שחקר את נכבי דיינטרי היה הבוטנאי ג'וזף באנקס, שהגיע לחופי אוסטרליה עם עמיתו הנודע קפטן ג'יימס קוק בשנות השבעים של המאה ה-18. שנים רבות לאחר נחיתתו של באנקס בדיינטרי החלו להגיע למקום מגלים והרפתקנים שחיפשו אחר מקום התיישבות וזהב, אך הג'ונגל העיקש פלט אותם במהרה מקרבו. רק באמצע המאה ה-19 החלו תושבים מרחבי היבשת להתיישב באזור בצורה מסודרת. לא רק האתגר הקיומי הניע אותם לקרוא לחבל ארץ זה "בית", אלא בעיקר העובדה שבאותם ימים העניקה ממשלת אוסטרליה את אדמות המקום בסכומים פעוטים כדי לעודד את פיתוחו. האקלים

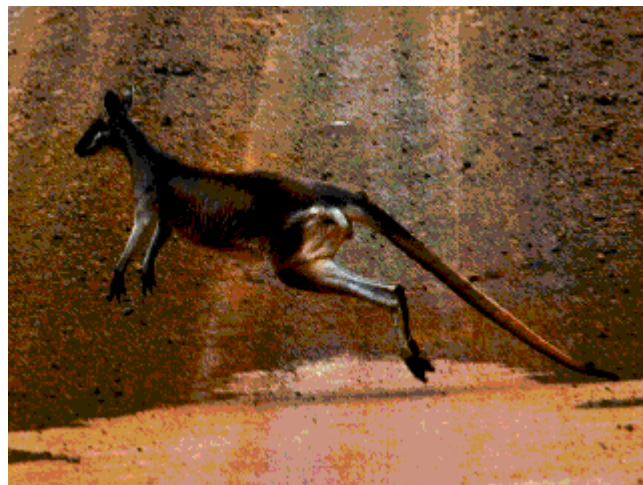


צילום: נרי אנהוניץ



צילומים: רח אברתוני

בשיאה היו בעיירה שלושה בנקים, ספרייה ציבורית, תיאטרון, חנויות, מחסנים ומאות אוהלים ששימשו את תושביה, וכיום השריד היחיד שנותר הוא מבנה קטן, כמה מטרים רבועים שטחו, עשוי מפח גלי, ובו מוצגים בערבוביה חפצים מעברה הקרחתני של מייטאון: חלקי כרכי רות, פרסות סוסים, שכרי בקבוקים, מעט תמונות ישנות וגורי עיתון מצהיבים. והכל כאילו הושלך בחופי זה על ידי אחרון התושבים. המבנה – עלוב ומפעים בעת ובעונה אחת – אינו חולש על מאומה, למעט כמה פיסות של זיכרון היסטורי.



אני פה. אפשר להגיד שקרחת הזהב שלי דומה למה שקורה למהמרים כרוניים. כל הזמן אני רק מקווה שיום אחד אולי ארוויח בגדול. כיני תיים לוקח לי שבוע שלם למצוא ולהפיק שלוש אונקיות של זהב." ממיטאון אנחנו פונים צפונה, חולפים דרך העיירה לאורה (Laura), שבעבר שימשה מרכז חשוב לתע" שיית הבקר המקומית, ועושים את דרכנו לפארק לייקפילד (Lakefield National Park). זהו אחד הפארקים היותר מבודדים וקשים לגישה באזור קייפ יורק. בשל ריחוקו הרב ממקומות יישוב מתבקשים המבקדי רים להצטייד במקום לפני בואם בכמות מספקת של מזון, שתייה, דלק וכלים לתיקוני רכב בסיסיים.

דוֹיקוּם בין האדם לתנין

העושר הנופי העצום של פארק לייקפילד כולל לשונות ים מרשימות, ביצות עצומות, שדות פתוחים, יערות אקליפטוסים, אגמים פסטורליים, גבעות סלעיות ומדרונות תלולים. אך הסיבה העיקרית לבואנו היא תנין הים (הידוע גם בשם תנין המים המלוחים). שמו המדעי של מין זה הוא *Crocodylys Porosus*, אך כאן כולם מכירים אותו פשוט כ-"Salty". התנין נים, העשויים להגיע לאורך של כשישה מטרים, אחראים למוניטין הרע שיצאו לתניני אוסטרליה כתוקפים קטלניים. אין ספק כי המיתוס האופף אותם מתעצם בזכות יכולתם המדהימה לשרוד בתנאים קיצוניים: בים הפי תוח, בחופים, בנהרות של מים מתוקים ובביצות. משלחת איסווו צ'לנג' תרמה להנהלת הפארק מערכת מעקב לוויינית שתעקוב אחר תנועותיהם ותחשוף בפני החוקרים את אורחות החיים שלהם. החוקרים מקווים למצוא

תבניות בתדירות ובכיוון תנועותיהם במרחב, כך שבעתיד יהיה ניתן למצוא פתרונות שיגבירו את הדוֹיקוּם בין האדם לתנין. בעבר היו תניני הים מצדך מבוקש בתעשיית העורות. מחירי נעליים, תיקי יד ומוזודות מעור תנין הרקיעו שחקים, בעיקר בתקופה שבין סוף מלח" מת העולם השנייה ועד שנות השישים של המאה הקודמת. לאחר שנים של ציד מאסיבי, נעשו התנינים נדירים, ומעל ראשם ריחפה סכנת הכחדה. כרגע האחרון, בזמן שבו תעשיית העורות כמעט כרתה את הענף שעליה היא שגשגה, נחקקו באוסטרליה חוקים שנועדו להגן על התניני נים. כתוצאה מכך מאז שנות השבעים הולכת ומתאוששת אוכלוסייתם בקצב איטי אך קבוע. סביב מתחם האוהלים בחניון הלילה שהקמנו הוצבו שלטים ואיורים מאירי עיניים שאוסרים באופן חרימשמעי להתקרב אל גדות הנהר הקרוב, מחשש לתקיפת תנינים. הורזים שבינינו נטעו את אוהלים במרכז הדיניון ולא בשוליו, ליתר ביטחון. מארק, ביולוג שעובד בשמורה כריינג'ד, מזמין אותי בבוקר שלמחרת לצאת לטיש בנהר קלפאואר (Kalpower River) הסמוך בחיפוש אחר תנינים. שום דבר במראה הנינוח של הנהר הירקרק – על העצים הנושקי לו ועופות

העושר הנופי העצום של פארק לייקפילד כולל לשונות ים מרשימות, ביצות עצומות, שדות פתוחים, יערות אקליפטוסים, אגמים פסטורליים, גבעות סלעיות ומדרונות תלולים

המים המרחפים מעליו – לא מסגיר את העובדה שבקילומטרים הבאים שורצים עשרות תנינים מסוכנים. "אתה יודע לשחוט?" חיוכי הבלתי מאמין למשמע השאלה נתקל במבטו חמור הסבר. "אתה חייב לדעת לשחות. רק למקרה חירום, כמובן." אנחנו עולים על הסירה הקטנה, ומארק מציג בגאווה רובה חצים משוכלל עם מערכת תאורה וכוונת אופטית. בתוך דקות ספורות מביאה אותנו הסירה המהירה אל מתחם מלכודות התנינים – כלובים שחורים ומעוגלים ובהם פיתיונות בשר. כל הכלובים שבהם ביקרנו היו ריקים. "התנינים אצלנו חשדנים וזהירים. הם הולכים רק על בטוח – בעיקר עופות מים שמתקרבים אל גדות הנהר, מבאר מארק. עם זאת, במקרים רבים, הפיכת תנין הים לחיה מוגנת גרמה לו לאבד את פחדיו מפני בני האדם. למרות אזהרות מצד הרשי ויות וחינוך מקומי להימנעות ממגע עם התנינים, גובים מפגשי האדם עם התנין קורבנות בנפש. אמנם הסטיסטיקה אינה גבוהה, אך ההר התקשורת המגיע בעקבות כל תקיפה מגביר את המורא הציבורי מפני זוחלים אלה. לקראת שעות הצהריים אנחנו עושים את דרכנו אל מחוץ לתחומי פארק לייקפילד. הצמחייה נעשית דלילה והופכת לשדות פתוחים שבהם זרועים אלפי תלי טרמיטים שהולכים ורושמים שיאי גובה ככל שאנו מצפינים. בהמשך הדרך מגיע גובהם עד חמישה מטרים ויותר. בידודם בשטח, ללא העצים הסוגרים עליהם שגונבים את ההצגה, רק מגביר את התדהמה מתופי עת טבע זו: תצורות של ארמונות משוננים בצבעי אדמה ורלעות מוארכות בגוני אפור, כשכל תל שונה מרעהו.

לאחר יום נסיעה ולינה בערוצו היבש של נהר ארצ'ד (Archer River), אנחנו ממשיכים בנסיעה לאורך תוואי קו הטלגרף (Telegraph Line) הישן המשמש כיום מסלול נחשק לחובבי נהיגת השטח. בשנת 1887 החלו אותות המורס הראשונים להישלח ולהתקבל מהנקודות הנידחות ביותר של קייפ

יורק אל עבר הציביליזציה. בשנת 1964 הופסקה פעילותו של הקו וכיום כמעט לא נותרו בו עמודי ממסר. רובם נעקרו על ידי חוואי האזור ושימשו חומרי גלם לצרכים שונים, ואחרים הוסרו בידי מטיילים מקומיים שביקשו לקחת עמם מזכרת היסטורית. הדרך בדרך כלל צרה ומתעקלת, והג'יפים חולפים בסמיכות מבהילה לצד עצים עבי גזע ותלי טרמיטים אימתניים. לאחר יום נסיעה מפרך אנחנו מגיעים בשעות הלילה אל גדות נהר ג'ארדין (Jardine River), שאותו נחצה בבוקר, בדרךנו לנקודה הצפונית ביותר ביבשת אוסטרליה – The Tip. בני האדם נוהגים לחפש (ולמצוא) משמעותיות סמליות בעולם הגיאוגרפיה. מנעיצת דגל על פסגת הדר הגבוה ביותר ועד השתרעות לחופיו של הים הנמוך בעולם. לאחר מסע ארוך, מייגע וגרוש הרפתקאות,



למעלה: מתרחץ נח ליד מפלי פרוט בט. בעמוד מימין למעלה: שטחי מרעה באזור נהר פאלמר (Palmer River). מימין למטה: אחד השיאים של אוסטרליה הוא המספר הגדול של יונקי כיס

ה"טיפ" מצליח לספק חוויה שכזו: הגעה אל הקצה הצפוני ביותר של אוסטרליה. דרך העפר הנמתחת באיטיות צפונה מביאה אותנו אל חניון קרוונים מאולתר, שממנו יוצא שביל החוצה פיסת יער טרופי. עוד כמה מאות מטרים ובאחת נגלה את החופים הלבנים הרחבים וצמחי המים המלוחים, הממתינים בסבלנות לבואה של הגאות, ובעיקר – דממה של קרושה, כיאה למעמד. באופק מופיעים איים רבים, הגדול והמרזחק שבהם הוא גינאה החדשה, הנמצא כ־150 קילומטרים מצפון לנו.

אנו מטפסים על אחת הגבעות, ומן הים עולים שני איים שחורים. על הקטן שבהם ניצב מגדלור כבדירות מוחרת. השמש כבר נערכת לשקיעה, ואנו פוסעים בוהדות בין גלי אבנים בצורת פירמידות שעדמו מטיילים קודמיים. החוף והאיים, גם ללא הסמליות המעניקה להם את הערך המוסף, מרייביים ביופיים. אני פונה לעבר מדרגת סלע גבוהה, מתיישב ובוהה שעה ארוכה בנוף שמחולל געגועים, דרהורים עמוקים ומחשבה שהנה, הגענו אל סוף העולם (או, אולי, אל תחילתו). □